

## Центральная городская библиотека Алвара Аалто в Выборге



Рис. Вход в здание городской библиотеки г. Выборга

Центральная городская библиотека в Выборге (архитектор Алвара Аалто), которую одни специалисты относят к памятникам регионального модернизма, а другие – функционального стиля, в котором все подчиняется идее создания удобства пользователям. Вход в здание, строившегося с 1927 по 1935 годы, изображен на рисунке.

Всего Алвар Аалто построил 11 библиотек, большая часть которых в Финляндии, три в Германии (вошли в состав общественных центров), а также спроектирована библиотека Скандинавского центра в Рейкьявике в Исландии и одна библиотека в США. Характерной особенностью проектов библиотек Аалто является заглубление средней части здания, использование отражающих поверхностей для естественного освещения и др.

Вернемся к Выборгской библиотеке и более подробно рассмотрим ее архитектурно-планировочные решения.



Рис. Внутренний интерьер от входа в городскую библиотеку г. Выборга

Уникальны разработанные им: бестеневое освещение библиотеки с помощью 57-и воронкообразных светильников создающее оптимальные условия читателям, отвечающие гигиене зрения; потолочное отопление; плавно поднимающиеся полы коридоров; волнообразный деревянный потолок лекционного зала, создающий прекрасную акустику, позволяющую выступающему не использовать микрофон с усилителем звука и быть хорошо слышимым в любой части зала и др. Вся продольная

стена зала остеклена, организуя, таким образом, визуальное раскрытое пространство с окружающим парком, органически связывая библиотеку с внешней средой. Помещения для хранения не планировались, так как

литература должна была быть в открытом доступе, а высота расстановки книг определялась средним ростом читателей, чтобы они могли доставать книги с полок без усилий.

По мнению архитектора, размещение отопления у потолка

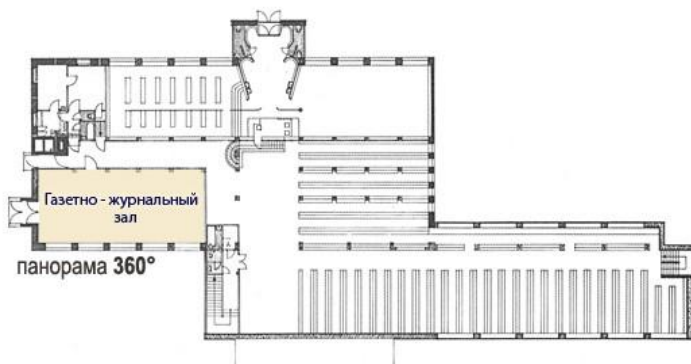


Рис. План первого этажа



Рис. План второго этажа

галерейной библиотеки, ... в которой весь фонд расположен как вдоль стен помещений библиотеки, так и на лестничных переходах» .

По мнению Юлии Мошник «Алваром Аалто были предложены стратегические решения библиотечных проблем архитектурными средствами»<sup>1</sup>.

Б.Ф. Володин считает, что финский архитектор «создал новый вид публичной библиотеки, который можно охарактеризовать как гуманистический. Ее типологические особенности – впервые в истории библиотек – были определены непосредственно самим зодчим, а не профессиональным библиотечным работником, лишь в определенных случаях контактирующим с архитектором, как это было раньше», что «здание Городской библиотеки в Выборге стало не просто одним из лучших и наиболее ярких проектов Алвара Аалто, но и точкой отсчета в развитии нового направления архитектуры библиотек для финского, а затем и мирового зодчества»<sup>2</sup>. Он же отмечает, что Аалто «новаторски для своего времени решил задачу разделения библиотеки на две основные зоны – традиционную библиотеку для читателей и пространство, открытое для широкой публики, включая тех, кто может быть охарактеризован как «нечитатель» – посетители библиотеки как культурного центра. Это пространство вместе с помещениями для выставок, лекционным и (или) концертным залом расположено в стороне от зоны обслуживания»<sup>3</sup>.

Это здание специалистами было оценено, как эталон библиотечного здания. Последователи архитектора во всем мире и ныне успешно развивают его идеи в архитектуре при строительстве зданий самых разных библиотек.

<sup>1</sup> Мошник, Ю. Библиотека А. Аалто.– Режим доступа: <http://www.vyborg-info.ru/attractions/114-architecture/68-2009-02-12-05-46-15>.

<sup>2</sup> Володин, Б.Ф. Явление Аалто в России/ Б.Ф. Володин // Библиотечное дело.– 2003.–№11.– С. 34–38.

<sup>3</sup> Там же.

позволяет сократить неизбежную в среде книг циркулирующую пыль. Здание со стороны улицы не имеет окон, что позволило расположить книжные полки вдоль стен и обеспечило читальным залам практически полную изоляцию от городского шума. Специалисты отмечают «классический образец